

MOSQUITO MAGNET®

Avancerat skydd mot mygg och knott



OBS !!

Detta är en uppdaterad manual.
Släng den som ligger i kartongen.

PIONEER

Endast för utomhusbruk
1440-091

Manual

CE

Instruktionsbok



MOSQUITO MAGNET®



CAUTION - The appliance is not to be used by persons (including children) with reduced physical, sensory or mental capabilities, or lack of experience and knowledge, unless they have been given supervision or instruction - children being supervised not to play with the appliance.



The symbol on the product or its packaging indicates that this product must not be disposed of with your other household waste. Instead, it is your responsibility to dispose of your waste equipment by handing it over to a designated collection point for the recycling of waste electrical and electronic equipment. The separate collection and recycling of your waste equipment at the time of disposal will help conserve natural resources and ensure that it is recycled in a manner that protects human health and the environment. For more information about where you can drop off your waste for recycling, please contact your local authority, or where you purchased your product.



MERK - Apparatet skal ikke brukes av personer (inkludert barn) med reduserte fysiske, sensoriske eller mentale evner, eller mangel på erfaring og kunnskap, med mindre de er under tilsyn eller blir instruert. Barn under tilsyn skal ikke lekemed apparatet.



Symbolet på produktet eller emballasjen indikerer at produktet ikke må kastes sammen med annet husholdningsavfall. Det er ditt ansvar å avhende utstyret ved å levere det til et egnet innsamlingssted for resirkulering av elektrisk og elektronisk utstyr. Separat innsamling og gjenvinning av kassert utstyr på tidssteget for avhending vil bidra til å bevare naturressursene og sikre at det resirkuleres på en måte som ivaretar helse og miljø. For mer informasjon om hvor du kan levere avfall til gjenvinning, kan du kontakte lokale myndigheter eller der du kjøpte produktet.



HUOMIO – Henkilöiden (mukaan lukien lapset), joiden fyysinen, henkinen tai aistikapasiteetti on heikentynyt tai joilla ei ole tarvittavaa kokemusta tai tarvittavia tietoja, ei tule käyttää tätä laitetta, ellei heitä valvota tai ellei heitä ole opastettusena käytössä. Lapsia tulee vahtia, etteivät he leiki laitteen kanssa.



Tuotteessa tai sen pakkauksessa oleva merkintä tarkoittaa, ettei tätä tuotetta saa hävittää kotitalousjätteen mukana. Sen sijaan on sinun vastuullasi, että hävität käytetyn laitteen viemällä sen elektronisille ja sähkölaitteille tarkoitettuun keräyspisteeseen kierrätystä varten. Käytetyn laitteen hävittäminen erikseen kierrättämällä auttaa säilyttämään luonnonvaroja ja varmistamaan, että laite kierrätetään ihmisten terveyttä ja ympäristöä suojelevalla tavalla. Lisätietoja siitä, mihin voit viedä kierrätysjätteet, saat ottamalla yhteyttä paikallisiin viranomaisiin tai tuotteen myyntipaikkaan.



Vår FÖRSIKTIG! Anordningen får inte användas av personer (inklusive barn) med nedsatt fysisk, sensorisk eller mental förmåga eller som saknar erfarenhet eller kunskap, förutom när de övervakas eller instrueras. Man måste även säkerställa att barn inte leker med anordningen.



Symbolen på produkten eller på dess förpackning anger att produkten inte får slängas med hushållsavfall. Det åligger dig istället att kassera anordningen genom att ta den till en station för återvinning av elektrisk och elektronisk utrustning. Insamlingen och återvinningen av din kasserade utrustning bidrar till att skydda naturresurser och säkerställa att den återvinns på ett sätt som skyddar människors hälsa och miljön. För mer information om vart du kan ta ditt avfall för återvinning ska du kontakta lokala myndigheter eller platsen där du köpte produkten.



ВНИМАНИЕ – Настоящим прибором нельзя пользоваться лицам (включая детей) с ограниченными физическими возможностями, характеристиками сенсорной системы и умственными способностями; лицам, не обладающим достаточным опытом или знаниями, или не получившим необходимых инструкций или подготовки; необходимо следить за тем, чтобы дети не играли с настоящим прибором.



Знак на этом приборе или на его упаковке указывает на то, что настоящий прибор нельзя выбрасывать с бытовым мусором. Вместо этого, Вы обязаны утилизировать использованный прибор, оставив его в соответствующем пункте сбора утильсырья и отходов производства электрического и электронного оборудования. Сбор и утилизация Вашего использованного оборудования поможет в сохранении природных ресурсов, в защите здоровья людей и окружающей среды. За дополнительной информацией о том, куда можно принести использованный прибор для утилизации, обращайтесь в местные органы власти или в место приобретения прибора.



MOSQUITO MAGNET®

Välkommen

Vi gratulerar till ditt inköp av Mosquito Magnet®. Nu kan du börja njuta av din uteplats igen.

Mosquito Magnet® är den ledande myggfällan i Nordamerika. Efter 18 års forskning och oberoende tester har Mosquito Magnet® vetenskapligt bevisats vara effektiv för att minska förekomsten av myggor och andra bitande insekter på din tomt.

Mosquito Magnet® är lätt att använda. Länken www.mosquitomagnet.com/videos, ger viktig information för att komma igång.

I denna instruktionsmanual lär du dig allt du behöver veta om hur den fungerar, bästa placering av fällan, underhåll, förvaring och garanti. Fällans placering, användning av Ocetenoltabletter, samt rutinmässigt underhåll avgör hur effektiv fällan kommer att vara. För bästa möjliga fångst ska du byta gasolflaska och Ocetenoltabletter efter 21 dagar och använda "Quick Clear" rengöringspatron vid varje flaskbyte.

Besök oss på www.mosquitomagnet.se för ytterligare information om Mosquito Magnet®.

Woodstream® Corporation

69 North Locust Street
Lititz, PA 17543
USA

www.mosquitomagnet.com

Mosquito Magnet® fällor omfattas av en eller flera av följande patent:

Danmark Nr. 1432304 och 1,827,093
Finland Nr. 1432304 och 1,827,093
Frankrike Nr. 1537780; 1011324; 1049373; 1432304 och 1,827,093
Tyskland Nr. 1011324; 1049373 och 60211538.8 och 1,827,093
Hong Kong Nr. 081016574
Korea Nr. 10-0978590
Grekland Nr. 1011324 och 1432304
Indien Nr. 228997
Irland Nr. 1011324; 1432304 och 1,827,093
Italien Nr. 1537780; 1011324; 1049373; 1432304 och 1,827,093
Japan Nr. 4317748
Portugal Nr. 1011324; 1432304 och 1,827,093
Spanien Nr. 1537780; 1011324; 1432304 och 1,827,093
Sverige Nr. 153778; 1432304 och 1,827,093
Storbritannien Nr. 1537780; 1011324; 1049373; 1432304 och 1,827,093
Australien Nr. 726575; 735984; 2002356537; 2005307112; 2008246208 och 200528912
Nya Zealand Nr. 335035 och 506403
Singapore Nr. 64595
Sydafrika Nr. 97/8366
Kina Nr. ZL0281957.X och ZL03812961.2
Brasilien Nr. 9711492-8; 9908104-0 och PI0508967-0
Mexiko Nr. 250272

Andra patent sökta

Tillverkad i Kina

FÖR DIN SÄKERHET

Om du känner lukten av gas:

1. Stäng av gasen till apparaten.
2. Släck all öppen eld.
3. Öppna locket.
4. Om gaslukten fortsätter, kontakta din gasleverantör eller brandkår.

FÖR DIN SÄKERHET

1. Förvara eller använd inte bensin eller andra brandfarliga ångor eller vätskor i närheten av denna eller någon annan apparat
2. En gasolflaska som inte används till maskinen ska ej förvaras i närheten av denna eller någon annan apparat.



MOSQUITO MAGNET®

Innehåll

Säkerhetsanvisningar	3s-4s
Huvuddelar	5s
Monteringsanvisningar	6s
Uppställning	7s-8s
Placering av fällan	
Nedgrävning av nätsladden	
Installation av gasolflaskan	
Anvisningar	9s
Startanvisningar	
Avstängningsanvisningar	
När fällan inte används	
Förvaring vid slutet av säsongen	
För bästa resultat	
Underhåll	10s
Underhåll	
Tips för byte av gasolflaska	
Underhållsschema	
Quick Clear rengöringspatron	11s
Felsökning	12s



Hur Mosquito Magnet® fungerar

Myggor och andra bitande insekter använder koldioxid (CO₂) för att hitta människor. Så snart de kommer i närheten av en människa känner myggorna av de lukter som avges av människohud för att avgöra vilken person de ska bita. Mosquito Magnet® härmar människors doft genom att omvandla gasol till koldioxid (CO₂) som kombineras med Octenol.

Attraherade av koldioxid (CO₂) och Octenol lockas myggor och andra bitande insekter till din Mosquito Magnet®. När de är framme vid fällan sugs insekterna in i en nätpåse av vår patenterade teknologi Counterflow™ Technology, där de torkar ut och dör inom 24 timmar.

Mosquito Magnet® är tyst, luktfri och är i gång 24 timmar om dygnet. När den är rätt placerad på din tomt börjar fällan fungera omedelbart. Märkbara resultat kan nås inom 7 till 10 dagar. För att kraftigt reducera förekomsten av bitande insekter behöver du använda fällan i 4 veckor. Låt din Mosquito Magnet® stå ute hela sommaren för att reglera myggpopulationen på din tomt.

Fällan är endast inriktad på bitande insekter, såsom myggor, knott, svartflugor och fjädermyggor. Nyttiga insekter, som t.ex. fjärilar, bin eller nattfjärilar påverkas ej.

Frågor eller kommentarer

Woodstream® Corporation
69 North Locust Street
Lititz, PA 17543
USA

http://www.mosquitomagnet.com/store_locator/International/

Modellnummer:	Pioneer
Tillverkningsnummer:	
Gastyp:	Propan
Ingastryck:	100 - 110 psi (6,90 - 7,58 bar)
Minimum tryck i gastillförsel:	28 cm WC /vattenpelare (27 mbar)
Ineffektvärde:	650 Btu/tim
Minimumhittutrymme:	50-60 cm



MOSQUITO MAGNET®

Säkerhetsanvisningar

Vår god läs och följ alla säkerhetsanvisningar och varningar.

Barn och vuxna skall varnas om farorna av höga temperaturer på maskinen och ska hålla sig på avstånd för att undvika brännskador eller att kläderna antänds.

Småbarn måste hållas under noggrann uppsikt när de befinner sig i närheten av maskinen. Håll den utom räckhåll för barn.

Kläder eller andra antändbara material får ej hängas på maskinen eller placeras på eller i närheten av den.

Obs!: Några eller alla av följande säkerhetsanvisningar för gasol drivna apparater kan gälla din fälla. Låt fällan svalna av i 5 minuter innan den startas igen.

⚠ Varning: Felaktig installation, justering, ändring, service eller underhåll kan orsaka personskada eller sakskada. Läs noga anvisningarna för installation, drift och underhåll före installation eller service på fällan.

⚠ Varning: Gastrycksregulatorn som medföljer denna apparat måste användas. Denna regulator är inställd för ett expansionstryck på 28 cm (27 mbar) vattenpelare. Minimum gasintryck är 28 cm (27 mbar) vattenpelare från regulatorn.

- Denna apparat är inte avsedd för installation i eller på husbilar och/eller båtar.
- Gastillförseln måste vara avstängd vid gasflaskan när denna apparat inte används.
- Installationen måste överensstämma med lokala bestämmelser och gällande CE- och EU-föreskrifter.
- För att söka en gasläcka, ta på tvålvatten runt koppling, regulator och slangen. Om bubblor visar sig finns det en gasläcka.
- Inspektera slangen före varje användning av apparaten. Om det är tydligt att det finns svårt slitage eller nötning, eller om slangen skurits eller har en repa, måste den bytas ut innan apparaten används igen. Utbytesslangen måste vara den som specificerats av tillverkaren.
- Fällan är utrustad med ett inre tändstift. Följs inte start-proceduren startar inte fällan.
- Installation och reparationer ska utföras av kvalificerad servicepersonal (service centers finns på www.acretoservice.se). Det är nödvändigt att kontinuerligt rengöra maskinen. (Se bif. skötsel-anvisningar)



MOSQUITO MAGNET®

Säkerhetsanvisningar

- Håll ett område på minst 60 cm runt om maskinhuvudet och dess luftöppningar fritt. Håll dessutom området kring fällan rent och fritt från brännbara material, bensin och andra antändbara ångor och vätskor. Apparaten får inte användas där antändbara ångor eller explosivt damm kan förekomma.
- Blockera inte maskinens luftflöde.
- Håll ventilationsöppningarna i gasflaskans område rent och fritt från skräp.
- Rengör fällan vid behov med en vattenfuktad duk.
- Gasolflaskan måste vara anordnat för ångutsläpp och den måste ha en krage som skydd för flaskventilen.
- Fällan ska endast användas utomhus på väl ventilerad plats och får ej användas inne i en byggnad, garage eller något annat instängt område.
- Gasolflaskan måste fränkopplas och avlägsnas från apparaten om apparaten ska förvaras inomhus.
- Gasolflaskor måste förvaras utomhus på väl ventilerad plats otillgänglig för barn.
- Fränkopplade flaskor måste ha en gängad, tätslutande ventilplugg och får ej förvaras i en byggnad, garage eller något annat instängt område.
- Tryckregulatorn och slangmonteringen som medföljer denna apparat måste användas till anslutning till gasolflaskan. Ersättning för tryckregulator och slangmontering måste motsvara tillverkarens specifikationer.
- Undvik felaktig användning av skarvsladd. Håll alla anslutningar borta från fukt och undvik kador på sladden.
- Om nätsladden är skadad måste den ersättas av tillverkaren eller dess servicerepresentant eller annan person med liknande kvalifikationer för att undvika faror.
- Förvaras inte nära värme, öppen eld eller där temperaturen kan överstiga 60 °C.
- Klass A tryckregulator och slang
- Märkt arbetstryck: 2,74 kPa
Expansionstryck: 2,50 till 3,50 kPa
Hastighet: 0,84 till 1,4 m/s
- Efter ett par års drift/användning kan maskinen med fördel lämnas in på service.

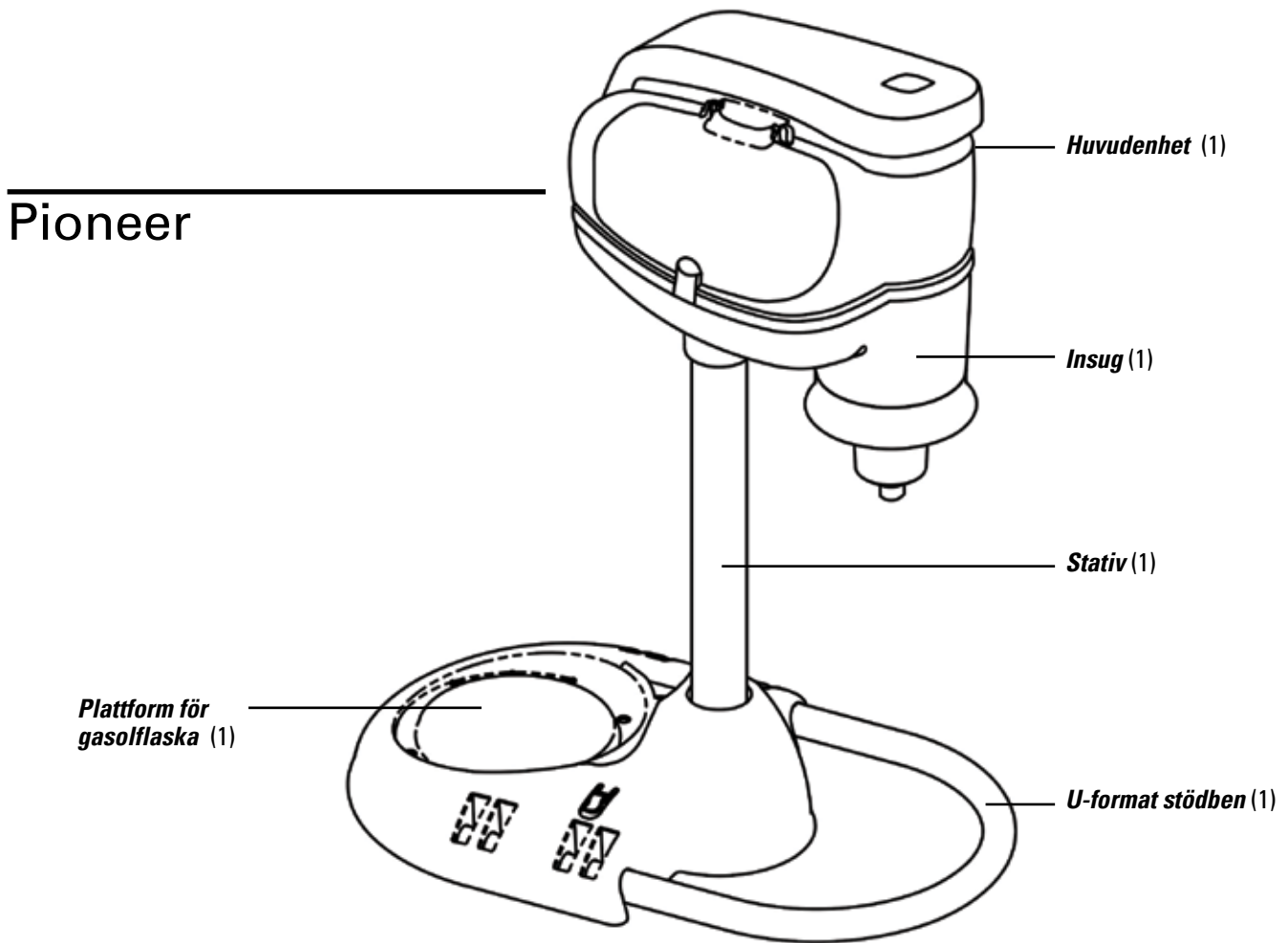
Besök www.mosquitomagnet.se

⚠ Varning: Fara för elektrisk stöt kan föreligga om vatten från en trädgårdsslang riktas mot Mosquito Magnet®. Lagg nätsladden på säkrast möjliga sätt för att undvika personskada.



MOSQUITO MAGNET®

Huvuddelar



Medföljande delar

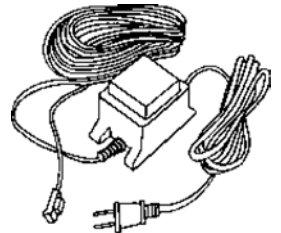
Insektsnät
Redan installerat



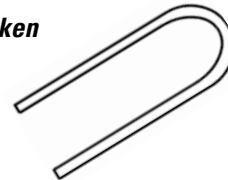
Quick Clear-rengöringsadapter



15 meter nätsladd

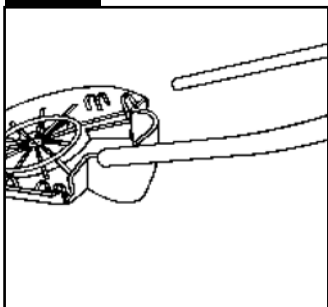


**10 metallbågar för
fixering av
sladden i marken**



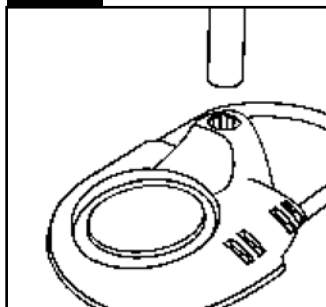
Monteringsanvisning

Steg 1



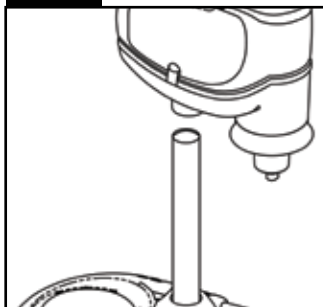
Placera plattformen upp och ned på en platt yta, skjut in de U-formade stödbenen i hålen i plattformen tills de sitter på plats.

Steg 2



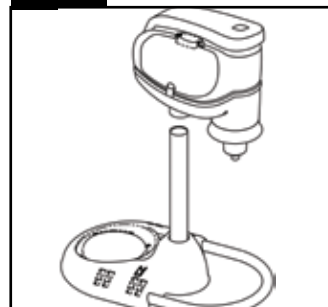
Vändplattformen upprikt och sätt in stativet i öppningen i sockeln.

Steg 3



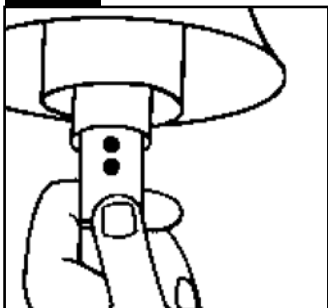
Montera fällans huvudenhet på stativet. Tryck nedåt med båda händerna så den sitter säkert.

Steg 4



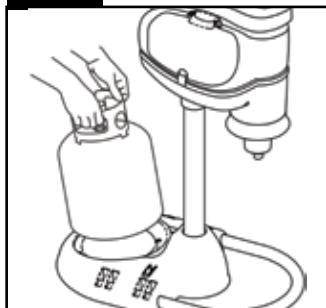
Den färdiga monteringen ska ha huvudenhetens framsida placerad i samma riktning som sockelns U-formade ben.

Steg 5



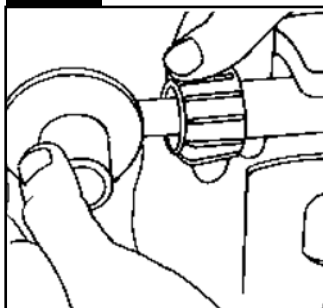
Sätt in Octenoltabletten i insuget enligt anvisningen på förpackningen.

Steg 6



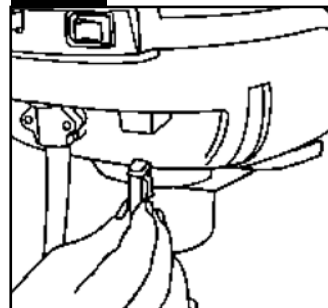
Placera gasolflaskan på plattformen.

Steg 7



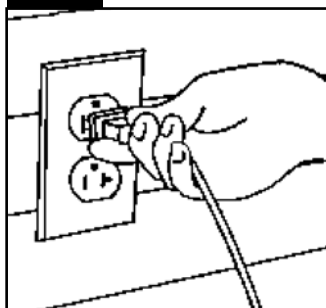
Säkerställ att gasolflaskan är helt avstängd, fäst sedan regulatorn på gasolflaskan. Dra åt ordentligt för hand. Använd ej verktyg.

Steg 8



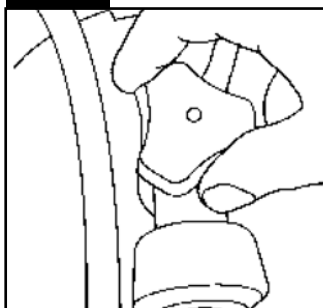
Koppla in nätkontakten i fällans nätuttag som befinner sig på baksidan av huvudenheten

Steg 9



Koppla in strömadaptern i ett ordentligt jordat strömuttag.

Steg 10



Vrid sakta på gasolventilen. Se sidan 8s för installation av gasolflaska.

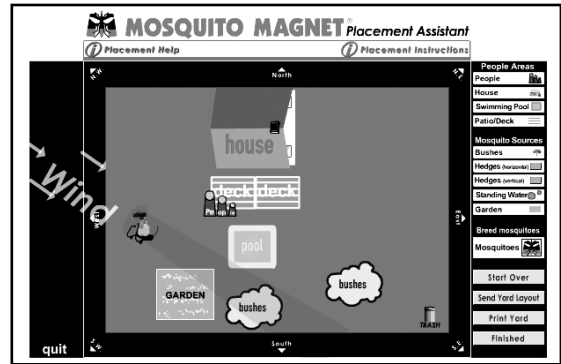


MOSQUITO MAGNET®

Uppställning

Placering av fällan

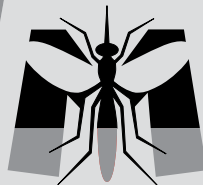
1. Ta reda på vindens riktning.
2. Stå i mitten av det område du vill skydda och vänd dig i riktning mot rådande vind.
3. Rätt placering av fällan ska vara inom 1,5 meter från marktäckandeväxter (t.ex. buskar, rabatter, träd, sumpmark).
Var säker på att fällan inte står direkt mot något hinder som t.ex. byggnader, staket, osv.
4. Vi rekommenderar att fällan placeras i skuggan.
5. Placera inte fällan direkt ovanför en vattenkälla (sprinklers, slangar, osv.).
6. Fällan måste placeras på jämn mark för att den välter eller ojämn gasdistribution.
7. För bästa placering i din trädgård, hänvisar vi till instruktions-video på www.acreto.se/Mosquito-Magnet/Kundservice/Placeringsguide.



Nedgrävning av nätsladden

Var säker på att maskinen inte är ansluten till elnätet och är riktigt placerad. Använd de medföljande metallbågarna för att fixera sladden i marken. Sätt dem med ungefär 90 centimeters mellanrum, tryck ned dem i marken för hand. Se till att du inte skadar nätsladden.

1. Använd en spade med rak egg och gräv en ungefär 7 - 10 cm djup ränna från nätanslutningen till fällan.
2. Lägg försiktigt nätsladden i rännan och sträck den vartefter för att avlägsna eventuella knutar i sladden.
3. Använd spån eller vikt papp för att trycka ned sladden i botten av rännan. Fyll i rännan med den jord som tidigare grävdes upp.



MOSQUITO MAGNET®

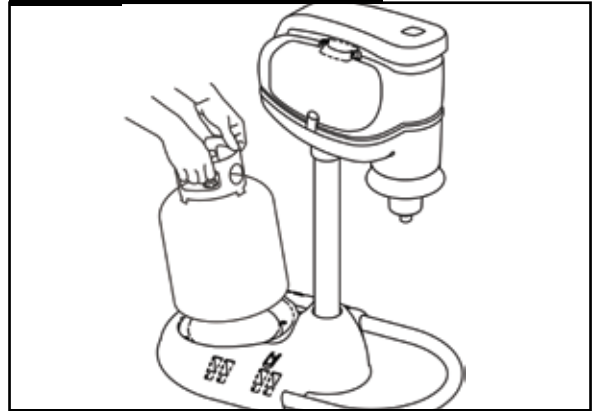
Uppställning

Installation av gasolflaska

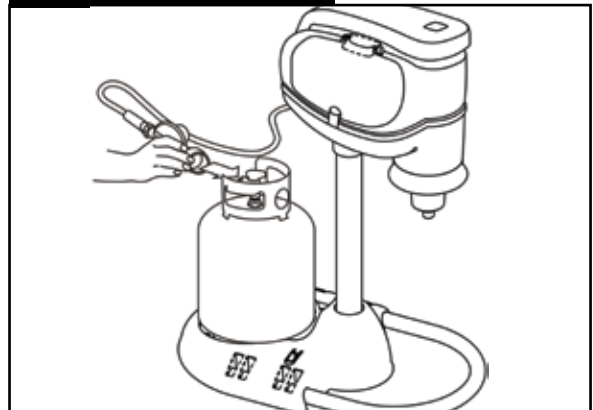
1. När fällan är placerad på bästa plats, ställ då gasolflaskan på metallplattformen.
2. Var säker på att gasolflaskan är helt stängd, anslut regulatorn på gasolflaskan. Dra åt noga för hand. Använd ej verktyg.
3. Vrid på gasen genom att sakta vrida ventilen motsols. Var försiktig och vrid inte för fort, för att undvika att säkerhetsventilen stängs.

⚠ FLYTTA INTE FÄLLAN MED FLASKAN FASTSATT!
FLASKAN MÅSTE VARA FRÅNKOPPLAD FRÅN REGULATORN INNAN FÄLLAN FLYTTAS FÖR ATT UNDVIKA SKADA PÅ REGULATORN OCH/ELLER FÄLLAN. OBSERVERA ATT SKADA SOM ORSAKATS AV ATT MAN INTE FÖLJER DENNA ANVISNING, INTE TÄCKS AV GARANTIN.

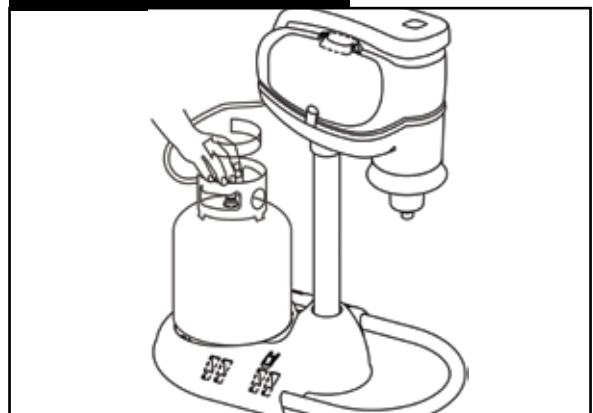
Steg 1 - Placering av gasolflaska



Steg 2 - Anslut regulatorn



Steg 3 - Öppna ventilen sakta



MOSQUITO MAGNET®

Anvisningar

****LÄS INSTRUKTIONSBOKEN INNAN DU BÖRJAR****

Startanvisningar

Vi rekommenderar att du läser hela instruktionsboken innan du startar Mosquito Magnet®-fällan.

1. Sätt in Octenoltablett i insuget enligt anvisningen på förpackningen.
2. Anslut regulatorn till gasolflaskan (se sidan 8s).
3. Anslut nätkontakten till fällan.
4. Koppla in strömkabeln i eluttaget. (För att undvika risken för elektriska stötar, anslut endast till ordentligt jordade uttag.)
5. Vrid sakta på gasolventilen.
6. Vrid strömbrytaren till "på/on"-läget.
7. Det röda ljuset på strömbrytaren blinkar i upp till 20 minuter (uppvärmningsfasen).
8. Så snart ljuset slutar blinka och lyser stadigt är din Mosquito Magnet® klar att använda

OBS: Om du skulle få avbrott i eltilförseln, starta fällan igen.

Avstängningsanvisningar

För att stänga av din Mosquito Magnet®, stäng ventilen helt på gasolflaskan och byt till "av/off"-läget.

När fällan inte används

Om apparaten inte används måste gasen stängas av på gasflaskan. Förvaring av denna apparat inomhus är tillåten endast om flaskan kopplas ifrån och tas bort. Flaskor måste förvaras utomhus, utom räckhåll för barn och får ej förvaras inomhus i en byggnad, garage eller något annat slutet område.

Förvaring vid slutet på säsongen

Tryck på ON/OFF (AV/PÅ)-knappen till AV-läget (OFF) för att stänga av fällan. Lysdioden slocknar och fläkten fortsätter att gå tills fällan kallnat. Stäng ventilen till gasolflaskan och koppla ifrån regulatorn.

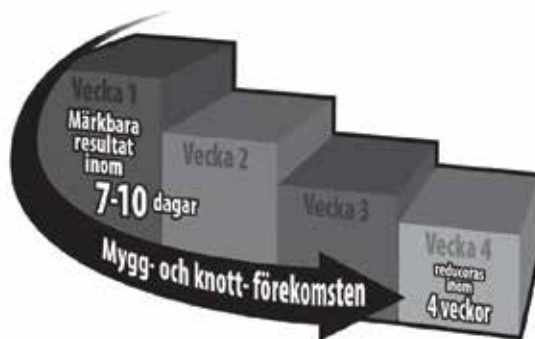
Alla öppnade Mosquito Magnet®, Octenoltabletter måste tas ut och kasseras. Se etiketten på tablett för anvisningar om avfallshantering. Insektsnätet ska rengöras innan fällan ställs in för förvaring.

Förvaring: Fällan ska förvaras inomhus i ett garage eller skjul under vinterhalvåret. Täck insuget för att hindra insekter att bosätta sig. Täck över apparaten med ett skydd för fällan eller med en presenning och fäst noggrant nedtill för att hålla ute damm, spindelväv och annat skräp.

OBS! Vi rekommenderar att du använder Quick Clear-adaptorn innan du ställer undan fällan för säsongen för att undvika att det samlas smuts och damm när fällan inte används (se sidan 11s).

För bästa resultat

- **Din fälla börjar fånga mygg omedelbart och ger en betydande reduktion i myggförekomsten inom 7 - 10 dagar.** Räkna med 4 veckor för att kraftigt reducera myggförekomsten på din tomt



- Låt fällan svalna av i 5 minuter innan den startas igen.
- Spruta aldrig bekämpningsmedel i eller omkring fällan.
- Fällan kan lämnas på när det regnar.
- Vid användning av kalk eller andra gödningsämnen, stäng först av fällan för att förebygga att damm eller smuts dras in i fällan och täpper till fångstnätet.
- Maskinen innehåller ett glödstift (tändstift). Detta kan liksom alla tändstift behöva bytas efter en tids användning/drift.
- Octenoltablett ska bytas efter ca 21 dagar.
OBS Den vita tablett i sig försvinner inte utan avtar i styrka med tiden. Visuellt ser du således inte att den är förbrukad.

Varning: Felaktig installation, justering, ändring, service eller underhåll kan orsaka personskada eller sakskada. Läs noga anvisningarna för installation, drift och underhåll före installation eller service på denna utrustning.

Varning: Gastrycksregulatorn som medföljer denna apparat måste användas. Denna regulator är inställd för ett expansionstryck på 28 cm vattenpelare (27 mbar).

Gastillförseln måste vara avstängd på gasolflaskan när maskinen inte används.



MOSQUITO MAGNET®

Underhåll

Underhåll

- **21-dagars underhållsperiod**
 - Fyll på gasolflaskan. En 9 kg gasolflaskan räcker ungefär 21 dagar när apparaten går 24 timmar om dygnet.
 - Byt Octenoltablett. Läs anvisningarna på tablettens förpackning.
 - Töm eller byt insektsnätet.
 - Använd Quick Clear-rengöringspatron vid varje byte av gasolflaska.
- Torka då och då av utsidan på fällan med en ren, vattenfuktad trasa.

Tips för byte av gasolflaska

När du sätter tillbaka regulatorn efter flaskbyte, var noga med att dra åt regulatorn på flaskan. Verktyg behövs inte, men vrid kopplingen för hand så långt som möjligt. När detta är gjort, lossa kopplingen 1/4 varv, dra sedan åt igen för att försäkra att kopplingen är gastät.

Syftet med ovanstående procedur är att säkra gasoltillförseln. Om regulatorn inte är helt inkopplad kan gasflödet reduceras så pass att fällan stängs av. Om detta sker, tryck på AV-knappen, stäng flaskventilen och ta bort regulatorn från flaskan. Sätt tillbaka regulatorn och försök igen.

Underhållsschema

Obs! Insektsnätet ska tömmas när det är fyllt till hälften.
Du finner extra nät och andra tillbehör hos våra återförsäljare.

	Exempel	Säsong 1	Säsong 2	Säsong 3	Säsong 4
Inköpsdatum	1/4				
Startdatum	1/4				
SERVICE:					
Finjustering för säsongen		15/3			
UNDERHÅLL:					
Byte av gasolflaska och Octenoltablett	21/4				
Använd Quick Clear-rengöringspatron	21/4				
Byte av gasolflaska och Octenoltablett	11/5				
Använd Quick Clear-rengöringspatron	11/5				
Byte av gasolflaska och Octenoltablett	31/5				
Använd Quick Clear-rengöringspatron	31/5				
Byte av gasolflaska och Octenoltablett	20/6				
Använd Quick Clear-rengöringspatron	20/6				
Byte av gasolflaska och Octenoltablett	10/7				
Använd Quick Clear-rengöringspatron	10/7				
SERVICE - FÖRVARING UNDER VINTERN					
Töm nätet och släng Octenoltabletten					
Täck fällans insug för att hindra insekter att bosätta sig där.					
Förvaras i garage eller skjul					



MOSQUITO MAGNET®

Quick Clear-rengöringspatron

⚠ Viktigt: Koppla bort gasolflaskan före användning av Quick Clear rengöringspatron. Stå inte direkt bakom rengöringspatronen under användning.

⚠ Vi rekommenderar att du använder SKYDDSGLASÖGON.

⚠ Viktigt: Stäng av fällan och låt fläkten stanna innan du använder Quick Clear rengöringspatron.

Quick Clear rekommenderas som regelbundet underhåll för att avlägsna ackumulering av föroreningar i gasolflödet.

Rekommenderas för användning vid varje gasolflaskbytte. Rekommenderas även för användning innan apparaten ställs undan för säsongen för att undvika ackumulering av föroreningar under förvaring.

Rengöringsventilen är gängad och sitter på baksidan av fällan. Den ska användas med rengöring-adaptorn som medföljer din fälla samt en Quick Clear rengöringspatron som du kan köpa hos våra återförsäljare.

1. Viktigt: Stäng av fällan och låt fläkten stanna innan du använder Quick Clear rengöringspatron.

2. Stäng av ventilen till gasolflaskan genom att vrida kranen medsols till det tar stopp.
3. Ta bort locket från rengöringsventilen som sitter på baksidan av fällan.
4. Skruva för hand på rengöringspatronen på rengörings-adaptorn tills den är väl åtdragen för hand medan du håller adaptorn på plats. Viktigt: Dra inte åt för hårt, använd inte verktyg.
5. Medan du håller adaptorn på plats, skruva sakta loss patronen upp till 1/4 varv. Endast rengöringspatronen skall lossas. Ett brusande ljud kommer att höras då patronen töms. Det starka flödet av tryckluft varar i ungefär 45 sekunder. Vänta tills rengöringspatronen är helt tömd. (Det brusande ljudet slutar när patronen är tom. Det är helt normalt att rengöringspatronen känns kall när man nu vidrör den.)
6. Skruva loss rengöringspatronen för att ta bort den. Kassera den tomma patronen efter användning då den inte kan återanvändas eller fyllas på igen.
7. Skruva därefter loss rengöringsadaptorn. Var försiktig när du tar bort adaptorn och patronen eftersom tryckluft kan komma ut vid detta tillfälle. Kom ihåg att spara Quick Clear rengöringsadaptorn för framtida användning.
8. Sätt tillbaka locket på rengöringsventilen och fortsätt med normal start av fällan.

Steg 4



Skruva för hand på rengöringsadaptorn på ventilen.

Steg 5



Medan du håller adaptorn på plats, skruva in rengöringspatronen i adaptorn.

Steg 6

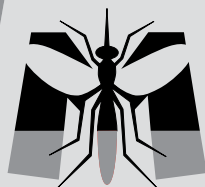


För att starta rengöringsprocessen, medan du håller rengöringsadaptorn på plats, skruva loss rengöringspatronen endast 1/4 varv.

Steg 7



Skruva loss rengöringspatronen, skruva därefter loss rengöringsadaptorn. Kassera den tomma rengöringspatronen. Kom ihåg att spara rengöringsadaptorn för framtida användning.



MOSQUITO MAGNET®

Felsökning

Problem	Möjliga orsaker	Lösningar
<i>Din Mosquito Magnet® startar inte</i>	<ol style="list-style-type: none">1. Är gasolflaskan tom?2. Om gasolflaskan är ny kan den ha en luftblockering. Har den blivit avluftad?3. Om tanken har öppnats för snabbt kan säkerhetsventilen ha aktiverats. (Gäller ej Sverige)4. Är nätsladden ansluten?5. Finns det en lös anslutning?6. Är maskinen fri från småkryp?	<ol style="list-style-type: none">1. Väg flaskan och jämför med "tom" vikt som anges på flaskan.2. Ta tillbaka flaskan där den fylldes. Det kan vara luft i flaskan. Be att få flaskan avluftad. Råd: Om du har en annan gasol driven apparat försök ansluta den flaskan till fällan för att klargöra om felet ligger i din flaska.3. Koppla ifrån regulatoren från flaskan och koppla ihop igen. Öppna sedan sakta gasolventilen.4. Kontrollera alla elektriska anslutningar. Var säker på att du använder rätt effektspecifikationer för din apparat.5. Var säker på att regulatoren är helt inkopplad och att gasolflaskans ventil är helt öppen.6. Dammsug försiktigt inuti maskinen. Vid behov ta bort den gröna kåpan.
<i>Mosquito Magnet® stänger av sig</i>	<ol style="list-style-type: none">7. Regulatoren är inte helt inkopplad till gasolflaskan8. Gasolflaskan kan vara tom eller vara i behov av avluftning.9. Regulatoren är inte helt inkopplad.10. Bränsleledningen kan vara blockerad av gasolföroreningar.11. Är fångstnätet tomt och rengjort?	<ol style="list-style-type: none">7. Var säker på att regulatoren är helt inkopplad och att gasolflaskans ventil är helt öppen.8. Gå igenom ovanstående steg 1,2 och 3.9. Se tipsen för flaskbyte på sidan 8s. Dra åt regulatoren för hand tills den sitter tätt.10. Följ anvisningarna med Quick Clear rengöringspatroner. Se sidan 11s.11. Töm nätet och rengör det med ljummet vatten.
<i>Liten eller ingen fångst</i>	<ol style="list-style-type: none">12. Insekterna kanske inte är ute ännu?13. Fällan är felplacerad.14. Har ni bytt Octenoltablettan?	<ol style="list-style-type: none">12. Kontrollera att temperaturen genomgående är över + 10°C.13. Följ stegen i avsnittet om "Placering av fällan" i din instruktionsbok eller gå in på www.acreto.se/Mosquito-Magnet/Kundservice/Placeringsguide.14. Byt Octenoltablettan



MOSQUITO MAGNET®

